

# RX

*Edition* **BRZEVO**

DESCRIPTION - CONDUITE - ENTRETIEN



**SPEEDTROT**<sup>®</sup>  
TROTINETTES ELECTRIQUES

MANUEL  
D'UTILISATION  
Notice originale

**RX 2.4**



TROTINETTES ELECTRIQUES

ÉDITION 2022



<b>Composants.....</b>	<b>4</b>
<b>Informations générales .....</b>	<b>5</b>
Manuel de l'utilisateur .....	5
Explication des termes et symboles .....	6
<b>Utilisation prévue.....</b>	<b>7</b>
<b>Instructions de sécurité.....</b>	<b>8-11</b>
<b>Configuration initiale .....</b>	<b>12</b>
<b>Instruction concernant l'utilisation.....</b>	<b>13</b>
Identification de l'unité.....	13
Usure .....	13
Batterie .....	14
Protection contre le vol .....	14
Transport de la trottinette électrique .....	14
Entreposage .....	14
Que faire après une chute ou un accident .....	15
Nettoyage .....	15
Réparation .....	15
<b>Opération .....</b>	<b>16</b>
Pliage et dépliage des poignées .....	16
Pliage et dépliage de la trottinette .....	17-18
Mise sous tension et contrôles .....	19-20
Paramètres LCD .....	21
Commodo de signalisation.....	22
Suspensions.....	22
ECO/DUAL-SINGLE/DUAL.....	22
<b>Chargement de la batterie .....</b>	<b>23</b>
Avant chaque déplacement .....	24
Conduite .....	25-26
<b>Risques résiduels .....</b>	<b>27</b>
<b>Design et dimensions .....</b>	<b>28</b>
<b>Données techniques.....</b>	<b>29</b>
<b>Destructions .....</b>	<b>30</b>
<b>Garantie / SAV.....</b>	<b>31</b>
<b>Carnet d'entretien.....</b>	<b>32</b>
<b>Déclarations de conformité .....</b>	<b>33-34</b>
<b>Législation .....</b>	<b>35</b>

## COMPOSANTS

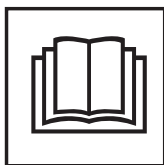


Ces caractéristiques sont données à titre indicatif. Dans un souci d'amélioration constante, nous nous réservons le droit de les faire évoluer sur le plan technique, fonctionnel ou esthétique.

# INFORMATIONS GÉNÉRALES

## Manuel de l'utilisateur

Avant de commencer à utiliser la trottinette électrique, veuillez prendre le temps de lire avec attention le manuel de l'utilisateur, spécialement les instructions de sécurité. Veuillez respecter les codes de la route applicables aux trottinettes électriques qui sont également applicables dans d'autres pays et qui peuvent être différents. Veuillez conserver ce manuel de l'utilisateur pour référence ultérieure. Si vous remettez votre trottinette à une partie tierce, assurez-vous de lui remettre également ce manuel de l'utilisateur.



### IMPORTANT !

Lisez attentivement et à conserver pour référence future.

### Informations sur les produits et services

Cette notice utilisateur constitue une présentation générale de la gamme des produits et services de la marque GYROMAX. Les informations textuelles, photographiques ou autres qui y sont présentées ont un caractère général purement informatif et ne sauraient constituer un document contractuel susceptible de fonder une quelconque action en justice.

La société DIRECT INTERNATIONAL se réserve le droit de modifier les informations figurant dans le présent document, notamment relatives aux caractéristiques techniques des produits présentés, à tout moment, sans préavis, compte tenu de la nature évolutive des produits, sans que cela puisse engager la responsabilité de celle-ci.

## Explication des termes et symboles

L'objectif des symboles de sécurité est d'attirer votre attention sur les dangers éventuels. Lisez les explications avec attention et assurez-vous que vous comprenez les symboles de sécurité. Le non-respect des instructions de sécurité peut entraîner des dommages corporels ou des dommages à des parties tierces ainsi que des dommages matériels.

Les symboles et mots de signalement suivants sont utilisés dans ce manuel d'utilisateur original, sur la trottinette électrique, ou sur l'emballage.



### MISE EN GARDE

Indique un danger potentiel à risque moyen, qui peut résulter en des dommages corporels graves ou fatals si non respectés.



### AVERTISSEMENT

Indique un danger potentiel à faible risque, qui peut résulter en des dommages corporels mineurs ou modérés si non respectés.



### REMARQUE

Signale des informations pratiques et des conseils, qui facilite un usage optimal de la trottinette électrique.

## UTILISATION PRÉVUE

-12

- L'utilisation de la trottinette est interdite aux enfants de moins de 12 ans.
- L'utilisation de la trottinette ne convient pas aux femmes enceintes.
- Cet appareil peut être utilisé par des enfants à partir de 12 ans sous la surveillance d'un adulte, et par des personnes ayant des capacités physiques, sensorielles ou mentales réduites ou un manque d'expérience et de connaissances à condition qu'elles soient correctement surveillées ou qu'elles aient reçu par une personne responsable de leur sécurité des instructions préalables relatives à l'utilisation de l'appareil en toute sécurité et que les risques encourus soient appréhendés.



- L'utilisation sur la voie publique est règlementée. Vous devez emprunter prioritairement les pistes cyclables. En l'absence de celles-ci, vous pouvez rouler exclusivement sur les routes limitées à 50 km/h. Hors agglomération, vous ne pouvez rouler que sur les voies vertes et les pistes cyclables.



- Sur les trottoirs, les zones piétonnes, les immeubles ou tout autre lieu dédié aux piétons, vous devez vous déplacer avec votre trottinette à la main.



- N'utilisez pas votre trottinette dans des endroits fréquentés lors de votre première utilisation. Un temps d'adaptation est nécessaire pour maîtriser le produit.



- Il est interdit de circuler à plusieurs sur votre trottinette.



- Le poids maximum supporté par la trottinette est de 110Kg.



- Le poids minimal pour utiliser la trottinette est de 20 kgs.
- Le non-respect de ces recommandations de poids altère les performances d'accélération et de freinage de votre trottinette et peut vous mettre en danger en réduisant sa capacité de décélération ou d'arrêt en toute sécurité.

# INSTRUCTIONS DE SÉCURITÉ



## MISE EN GARDE

### Concernant l'utilisation de la trottinette électrique

- Les enfants ne doivent pas jouer avec l'appareil.
- Vérifiez régulièrement que votre trottinette est en bon état, lisez attentivement ce manuel et assurez-vous d'avoir bien compris toutes les informations sur le produit avant de l'utiliser.
- Avant chaque usage, vérifiez l'état général de votre trottinette (état des pneus, freins, batterie, phare, feu arrière)
- Votre trottinette comporte des pièces soumises à échauffement comme le disque de frein et les roues. Il est interdit de toucher à ces éléments moins d'une heure après l'utilisation de votre trottinette.



- Il est fortement recommandé à tout utilisateur de porter des protections adéquates lors de l'utilisation de votre trottinette pour éviter tout dommage corporel en cas de chute : chaussures, casque, gants, genouillères, coudières.



- Renseignez-vous auprès des autorités locales afin de connaître les restrictions éventuelles de circulation.

- Veuillez à respecter les marquages au sol, la signalisation, ainsi que le code de la route. Laissez passer les piétons lorsque vous roulez avec votre trottinette.



- N'hésitez pas à signaler votre présence aux autres usagers via l'avertisseur sonore (sonnette).



- Lorsque vous roulez avec d'autres personnes, maintenez une distance de sécurité d'au moins 6 mètres entre vous pour diminuer les risques de collisions.

- Ne démarrez pas et ne vous arrêtez pas de manière brutale.





- Veillez à toujours être visible de tout le monde. La nuit ou dès que la luminosité baisse, allumez votre phare avant, votre feu arrière (selon version) , portez un gilet (ou autre équipement rétro réfléchissant).



- Gardez toujours vos mains sur le guidon lors de l'utilisation de votre trottinette. L'usage du Smartphone ou tout autre objet en roulant est interdit. L'utilisation d'écouteurs ou de casques audio est interdite.



- Gardez toujours vos pieds sur le repose-pied lorsque vous roulez.



- Ne pas sauter d'obstacles avec votre trottinette.

- Ne pas sauter sur le plateau de votre trottinette.



- Évitez de rouler sur des routes jonchées d'objets épars, tels que des branches, des déchets ou des petites pierres.

- Adaptez votre vitesse (et votre distance de sécurité) en fonction de votre environnement afin de pouvoir arrêter votre trottinette à tout moment.

- L'utilisation sous l'emprise d'alcool ou/et de stupéfiants est interdite.



- L'utilisation sur des passages accidentés ou une utilisation trop longue pourrait entraîner des vibrations nombreuses du corps pouvant déclencher certaines douleurs, utilisez la trottinette de manière raisonnable afin de limiter ces risques.

- Vous vous devez de souscrire à une police d'assurance pour ce genre d'appareil dans le cas d'un dommage ou blessure causé à un tiers mais aussi dans le cas d'une blessure de l'utilisateur. Veuillez-vous renseigner auprès de votre assureur.



 **AVERTISSEMENT**

**Gardez le plastique d'emballage hors de portée des enfants pour éviter toute suffocation.**



## MISE EN GARDE

### Concernant l'utilisation de la batterie

- Assurez-vous de charger la batterie avec le chargeur livré avec la trottinette et uniquement à des températures situées entre 5° et 35° Celsius.
- Respectez les instructions de sécurité concernant la batterie.
- Ne chargez jamais la batterie sans surveillance.
- Lorsque vous chargez la batterie, assurez-vous que le branchement est correctement effectué, que la ventilation est adéquate et l'environnement sec.
- Ne mettez jamais le chargeur, les câbles de secteur et les câbles de connexions en contact avec l'eau, car cela peut provoquer une décharge électrique. Ne touchez pas la batterie et le chargeur avec des mains mouillées.
- Contrôlez la fiche de connexion et le chargeur à intervalles réguliers. Si vous constatez un dommage quelconque, faites-les remplacer.
- Entreposez toujours la batterie à des températures situées entre 5° et 35° Celsius.
- Gardez toujours la batterie hors de portée des enfants et des animaux.
- Toute réparation ou entretien de la batterie ou du chargeur doit être effectué par un spécialiste.



## REMARQUE

**Un dégât résultant du non respect des instructions d'entretien ci-dessus n'est pas couvert par les réclamations au titre de la garantie.**



## MISE EN GARDE

### Équipements annexes et modifications

- Ne modifiez, ni n'installez, aucun accessoire inadéquat sur la trottinette, car cela pourrait vous mettre en danger.
  - L'utilisation d'accessoires non autorisés peut entraîner des blessures graves ou des dommages sur la trottinette électrique.
  - Il est interdit de « customiser » ou de « tuner » la trottinette électrique.
  - N'accrochez pas des éléments comme des sacs sur le guidon, car cela aura un effet négatif sur les caractéristiques de maniabilité.
- 



## MISE EN GARDE

### Pour l'installation, l'entretien et la réparation

- Un serrage incorrect des vis peut entraîner la fatigue des matériaux. Le métal des vis perd de sa solidité lorsqu'elles sont sujettes à une contrainte excessive et peut casser. Cela augmente le risque d'accidents et de blessures. Utilisez toujours une clé dynamométrique pour serrer les vis.
- Consultez toujours un spécialiste pour les réparations du système de transmission.

# CONFIGURATION INITIALE

## Avant la première utilisation

- Vérifiez le contenu de la livraison.
- La batterie est partiellement chargée à la livraison. Avant de l'utiliser pour la première fois, chargez complètement la batterie en utilisant le chargeur fourni à cet effet.
- Choisissez un lieu dégagé, au sol régulier, sans risque de collision. Vous pourrez ainsi apprendre à maîtriser votre trottinette en toute sécurité.



### MISE EN GARDE

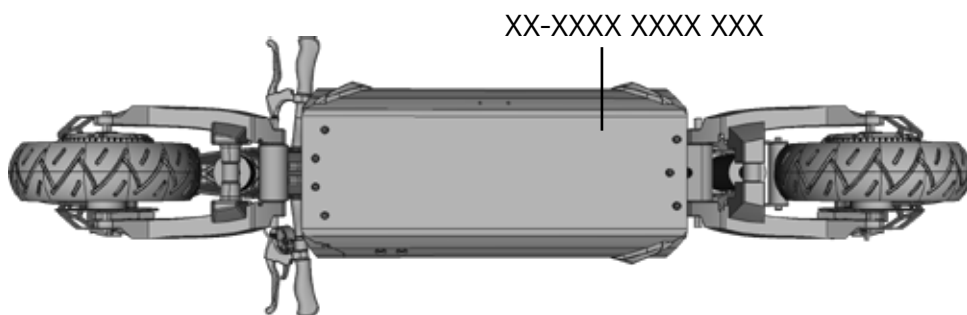
#### Informations importantes

- Pour des raisons de sécurité votre trottinette est bridée à 25 km/h, vitesse maximale conforme à la réglementation en vigueur. Si vous la débridez, vous serez seuls responsables d'enfreindre les règles de circulation sur les voies ouvertes au public et assumerez seuls les risques et périls associés.
- SPEEDTROT ne peut être tenu pour responsable d'éventuels accidents ou dommages directement ou indirectement liés à une mauvaise utilisation de ce produit.

# INSTRUCTIONS CONCERNANT L'UTILISATION

## Identification de l'unité

Le numéro de série se trouve sur la partie arrière sur la face inférieure du repose-pied. Veuillez noter le numéro de série de votre trottinette électrique.



.....

- Plus d'informations sur votre trottinette sont disponibles sur l'étiquette adhésive collée sur votre trottinette.

## Usure

L'utilisation de la trottinette électrique entraîne un phénomène naturel d'usure. Pour vous assurer de conduire en toute sécurité, veuillez lire le chapitre « Maintenance », respectez les intervalles de fréquence d'entretien et faites-les enregistrer sur le relevé de services par un centre de services autorisé. De plus, respectez les instructions de la section « Avant chaque déplacement », chaque fois que vous démarrez votre trottinette électrique.

## **Instructions concernant l'utilisation de la batterie**

La batterie lithium-ion intégrée est un produit de haute technologie qui fournit d'excellentes performances s'il est manipulé et entretenu avec soin. Veuillez lire et suivre la section « Chargement de la batterie ».

## **Protection contre le vol**

Assurez-vous de ne jamais laisser votre trottinette électrique sans surveillance, et protégez-la toujours des voleurs avec un cadenas adapté. Utilisez un cadenas à vélos disponible dans le commerce pour attacher la trottinette dans la zone du mécanisme de pliage.

## **Transport de la trottinette électrique**

Les batteries sont sujettes à la législation sur les marchandises dangereuses. Des contraintes spécifiques d'emballage et d'étiquetage s'appliquent concernant le transport par une partie tierce (par exemple fret aérien ou service de livraison). Dans le cas d'une cargaison, veuillez contacter un expert en marchandises dangereuses. Ne transportez pas de batteries endommagées. Lors du transport, la trottinette doit être hors tension (éteinte), correctement emballée et protégée pour éviter tous chocs ou mise en marche intempestive

## **Stockage**

Ne laissez pas votre trottinette en plein soleil ou dans un environnement froid durant des périodes de temps longs. N'entreposez pas votre trottinette dans des zones habitables, mais dans un garage.

Le stockage de la trottinette doit se faire dans un endroit frais, aéré, propre et sec, dans la position « parking » (béquille en position ouverte, sur une surface plane, ni en pente, ni accidentée), que le chargeur soit débranché et que la trottinette soit hors tension (éteinte).

## Que faire après une chute ou un accident



- Si un accident de la circulation se produit lorsque vous roulez avec votre trottinette, restez calme, sécurisez les lieux et attendez le personnel compétent qui gèrera la situation de manière responsable et légale.

Après une chute ou un accident, amenez votre trottinette électrique dans un centre de service autorisé et faites-la inspecter pour vérifier si elle a subi des dommages quelconques.

## Nettoyage

Pour empêcher la corrosion des vis et une usure inutile, il est conseillé de nettoyer complètement et de sécher l'unité tous les trois mois. Après le nettoyage, rincez la trottinette avec chiffon imbibé d'eau pour enlever toute trace de l'agent nettoyant utilisé. Ensuite, séchez la trottinette avec un chiffon sec.

Le nettoyage et l'entretien de l'appareil par l'utilisateur ne doivent pas être effectués par des enfants.



### REMARQUE

**Utilisez des agents nettoyants spécifiques et des produits d'entretien à cet appareil ainsi qu'une éponge douce. N'utilisez jamais de solvants pour le nettoyage**

## Réparation

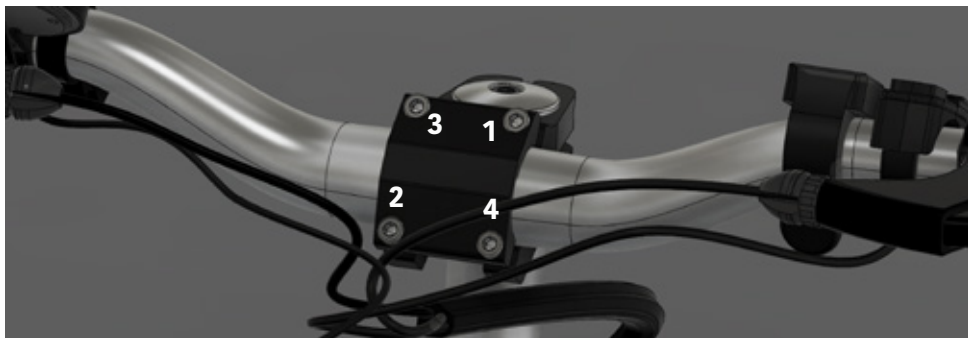
Toutes les réparations doivent être effectuées par un distributeur autorisé ou par un centre de service agréé. N'effectuez aucune réparation des composants électriques vous-même. Seul un spécialiste peut ouvrir des compartiments comprenant des composants électriques intégrés.

## OPÉRATION

### Montage du guidon

Vous recevez votre trottinette pliée avec le guidon non monté sur la potence mais muni de toute son instrumentation. Procédez au montage de celui-ci sur la potence avec les vis de fixation se trouvant sur la potence. Utilisez les outils fournis.

Une fois les 4 vis sont en place, il va falloir les serrer de façon croisée dans l'ordre indiqué ci-dessous, assurant un serrage optimal.



### Amortisseur de direction



voire trottinette électrique est équipée d'origine avec un amortisseur de direction afin d'éviter tous guidonnages.

Montage en vidéo :

<https://www.youtube.com/watch?v=RiDvUg3A6ZY>



## Pliage et dépliage de la trottinette



(fig.1)



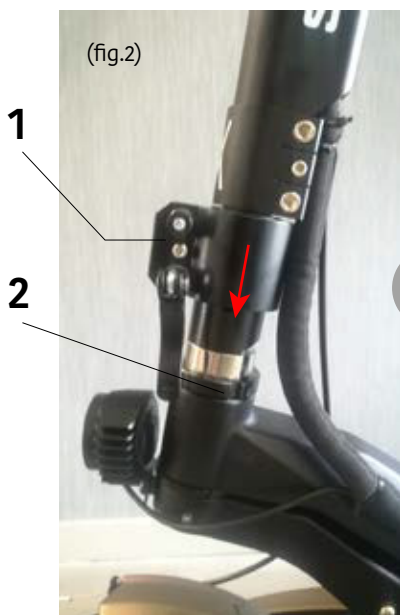
Faites particulièrement attention à vos doigts lorsque vous utilisez le système de pliage.

Vous recevez votre trottinette pliée dans cette position.

Relevez la colonne de direction jusqu'à sa position finale (fig.1) (fig.2).

1

(fig.2)



2

Faites coulisser la bague de verrouillage (1) vers le bas jusqu'à la bague d'arrêt (fig.2).

(fig.3)



3

Tournez entièrement la bague dans sa position finale (flèche verte) et serrez celle-ci grâce aux deux leviers de serrage (flèches rouges) comme indiqué ci-dessus (fig.3)

Pour replier, effectuez les mêmes opérations en sens inverse.

Les modèles RX-1200 et RX-2400 possèdent une sécurité supplémentaire sur l'axe de pliage.

Initialement prévue pour une utilisation sportive nous vous conseillons de l'utiliser systématiquement, surtout si vous ne repliez pas votre trottinette régulièrement.

Cette sécurité est un axe de blocage. Vissez-la sur le devant de la colonne (5).

(fig.4)



Dans sa position finale, la bague laisse apparaître l'emplacement pour la visse de blocage. Une fois en place, le pliage de la trottinette est totalement verrouillé.

Si vous devez replier votre trottinette, dévissez l'axe. Rangez celui-ci de façon à ne pas le perdre.

D'origine, cette vis de blocage se trouve dans le sachet avec le manuel.



(5) Emplacement pour l'axe de sécurité en position de blocage sur la colonne

## Mise sous tension et contrôles

Le tableau de bord vous donne immédiatement les informations nécessaires à l'utilisation de votre SPEEDTROT dans de bonnes conditions : vitesse instantanée, kilométrage, autonomie,...



- |   |                                 |   |              |
|---|---------------------------------|---|--------------|
| 1 | Indicateur Mode de vitesse      | 6 | Accélérateur |
| 2 | Indicateur Mode de démarrage    | 7 | Bouton MODE  |
| 3 | Indicateur kilométrage parcouru | 8 | Bouton POWER |
| 4 | Indicateur niveau de batterie   |   |              |
| 5 | Indicateur de vitesse           |   |              |

## Mise sous tension



Un appui de quelques secondes sur le bouton « POWER » permet la mise sous tension de la trottinette.



Après la mise sous tension, un appui bref sur ce bouton «POWER » permet de faire basculer l'affichage vers le kilométrage journalier (TRIP), le kilométrage total (ODO) et le voltage (U) de la batterie.



Lorsque la trottinette est sous-tension, vous pouvez sélectionner le mode de vitesse souhaité (1 à 3) en appuyant brièvement sur le bouton « MODE »



Lorsque la trottinette est sous-tension et en appuyant simultanément sur les boutons « POWER » et « MODE », vous accédez au menu de paramétrage de la trottinette.

Une erreur (10) peut apparaître lors de la navigation.  
Si cela arrive, éteindre et rallumer le display.



En appuyant brièvement sur le bouton « POWER » vous pouvez faire défiler les différents paramètres. De P1 à P20



Pour entrer et changer la valeur d'un paramètre, il vous faudra appuyer sur le touche « MODE ».



Lorsque vous êtes rentré dans le paramètre souhaité, vous pouvez appuyez brièvement et successivement sur la touche « MODE »



Pour enregistrer la nouvelle valeur introduite et passer au paramètre suivant, il suffira d'appuyer sur le bouton « POWER »

# Accès aux paramètres du contrôleur

Luminosité  
rétro-éclairage

P01

1 : foncé  
3 : lumineux

Unité  
de distance

P02

0 : Km  
1 : Mile

Niveau  
de tension

P03

52V : RX1200  
60V : RX2400

Délai de  
mise en veille

P04

1 à 60 mn

Diamètre  
de la roue

P06

10 pouces  
(par défaut)

Compteur  
magnétique

P07

**NE PAS  
MODIFIER**  
0-100  
28 (par défaut)

Limiteur  
de puissance

P08

0-100%  
100 (par défaut)

Mode  
de départ

P09

0 : démarrage immédiat  
1 : démarrage avec impulsion

Démarrage  
assisté

P10

0 = Progressif  
1 = Progressif +  
2 = rapide

P11

**NE PAS  
MODIFIER**  
(par défaut : 1)

P12

**NE PAS  
MODIFIER**  
(par défaut : 1)

P14

**NE PAS  
MODIFIER**  
(par défaut : 20)

Limite de courant  
(contrôleur)

Niveau de  
sous-tension

P15

**NE PAS  
MODIFIER**  
RX1200 : 42  
RX2400 : 50

/

P16

**NE PAS  
MODIFIER**

/

P20

**NE PAS  
MODIFIER**  
(par défaut : 0)

/

P05

**NE PAS  
MODIFIER**  
(par défaut : 0)

Protocole  
de communication

Régulateur  
de vitesse

P17

**NE PAS  
MODIFIER**  
(par défaut : 0)

Sensibilité  
affichage vitesse

P18

(par défaut : 100)

Maintenance

P19

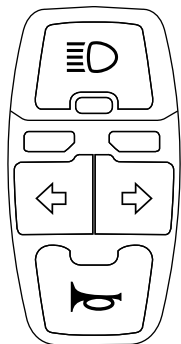
**NE PAS  
MODIFIER**  
(par défaut : 1)

P13

**NE PAS  
MODIFIER**  
(par défaut : 8)

## Commodo de signalisation

Bloc interrupteur avec fixation au guidon pour commander vos feux, clignotants et avertisseur sonore.



Allume simultanément : phare avant, LED latérales et LED de position sur les clignotants.



LED clignotants - Changement de direction  
Ensemble = WARNING



Avertisseur sonore

## Suspensions

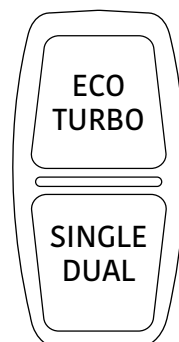
Nos modèles RX1200 et RX2400 sont équipés d'amortisseurs à ressort avec écrou de réglage de pression à l'AVANT et à l'ARRIÈRE.

- Desserrage (sens antihoraire) rend les ressorts plus souples.
- Serrage (sens horaire) rend les ressorts plus fermes.

## ECO/TURBO-SINGLE/DUAL (RX2400)

A utiliser sur de longues distances. Diminue la puissance pour économiser la batterie.

Permet de basculer entre le mode une ou deux roues motrice (RX2400).



## Chargement de la batterie

**Assurez-vous que la trottinette soit en position « parking » (béquille en position ouverte, sur une surface plane, ni en pente, ni accidentée)**

- N'utilisez exclusivement que le chargeur fournit par SPEEDTROT !
- Le câble souple en sortie du chargeur ne peut être remplacé. Si celui-ci est endommagé, il convient de remplacer le chargeur auprès de votre revendeur SPEEDTROT.
- Branchez le chargeur à la prise murale en premier.
- Veillez à ce que le port de charge situé sur le flanc de la trottinette soit sec et propre.
- Branchez ensuite le chargeur à la trottinette.
  - . Lumière ROUGE : la batterie est en cours de chargement
  - . Lumière verte : La charge est complète

**Pendant les périodes d'inactivité, conservez TOUJOURS la batterie à mi-charge et chargez-la au minimum une fois par mois environ 30 minutes, ceci même si vous n'utilisez pas la trottinette. Cela permet de maintenir la batterie complètement fonctionnelle et de prolonger sa durée de vie.**

Débranchez le chargeur avant tout entretien de la machine.  
Une électrisation peut occasionner des blessures corporelles graves.

La gamme RX dispose de deux ports de charge, la trottinette électrique est livrée avec un seul chargeur 2A. Une charge complète avec le chargeur fourni dure plus de 12h.

il est toutefois possible de réduire le temps de charge à 8h en branchant un deuxième chargeur identique de 2A.



## Avant chaque déplacement

La trottinette électrique doit être inspectée pour vérifier sa capacité à fonctionner correctement avant chaque déplacement. Le véhicule est fourni prêt à être utilisé. Parce que des défauts pouvant potentiellement entraîner des dysfonctionnements du véhicule peuvent aussi bien se produire pendant le transport que quand le véhicule est à l'arrêt, veuillez toujours prêter attention aux points suivants avant utilisation pour la première fois et avant chaque déplacement :

Élément des vérifications	Contenu des vérifications
Condition générale	Toutes les vis sont-elles fermement serrées et tous les composants sont-ils bien fixés ?
<b>Freins</b>	Les freins sont-ils correctement enclenchés et entièrement fonctionnels ?
mécanisme de pliage	Le mécanisme de pliage est-il proprement emboîté et le levier de blocage abaissé et serré fermement ?
Béquille latérale	La béquille latérale est-elle pliée correctement sous le repose-pied ?
État de charge de la batterie	Est-ce que la batterie est suffisamment chargée ?
Mode de conduite en cours	Quel mode de conduite est actuellement défini ?
Pression des pneus	Pression préconisée : entre 2,5b et 3bars



### AVERTISSEMENT

Le niveau de pression acoustique exprimé en dB(A) au niveau des oreilles du conducteur est inférieur à 70 dB (A).

**Le niveau sonore émis par la trottinette électrique lorsque vous roulez est très faible.** Veuillez respecter les piétons lorsque vous pilotez l'appareil. Evitez d'effrayer les piétons, surtout les enfants et personnes âgées. **Quand vous passez à côté d'un piéton il faut ralentir et passer les piétons aussi loin que possible.**



## Conduite avec la trottinette électrique



### MISE EN GARDE

Conduisez lentement pour vous accoutumer à la nouvelle sensation de conduite, spécialement quand vous conduisez pour la première fois.



Portez un casque et des genouillères pour vous protéger en cas de chute et de blessures lorsque vous apprenez à conduire la trottinette électrique.

1. Allumez la trottinette et vérifiez son état général (frein, usure des roues, serrage des vis et roue avant (1) )

2. Placez un pied sur le repose-pied et avancez lentement en vous servant de l'autre pied pour vous pousser sur le sol.



3. Lorsque la trottinette à avancer en roue libre, placez les deux pieds sur le repose-pied et appuyez sur l'accélérateur.

4. Pour freiner, n'appuyez pas trop fort sur la poignée de frein. Un freinage brutal peut entraîner un déséquilibre et une chute ; enfoncez graduellement la manette de frein afin de ralentir sans danger.

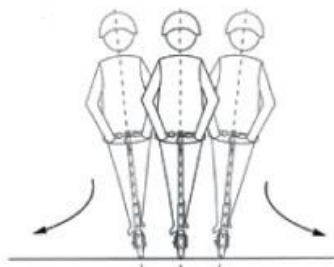
### AVERTISSEMENT !

La trottinette doit être mise en position « parking » sur une surface plane, ni en pente, ni accidentée.

Pour mettre la trottinette en position parking, vous devez vous assurer que la trottinette est bien hors tension (aucun voyants/témoins de charge allumés), puis vous devez ouvrir la béquille pour pouvoir maintenir la trottinette en position verticale sans aide humaine.

### Position «Parking»

5. Pour tourner ou changer de direction penchez-vous légèrement à gauche ou à droite et tourner légèrement le guidon.



6. Sur une route accidentée, un passage de trottoir ou autre revêtement non conventionnel il faut ralentir l'appareil. Si la route est très accidentée il faut maintenir une faible vitesse (entre 5 et 10km/h max). En restant souple sur vos genoux vous pourrez mieux vous adapter à des routes accidentées.



7. N'appuyez pas sur l'accélérateur quand vous marchez à côté de l'appareil.



8. Aillez une conduite calme et concentrée, ne faites pas d'acrobaties avec l'appareil.



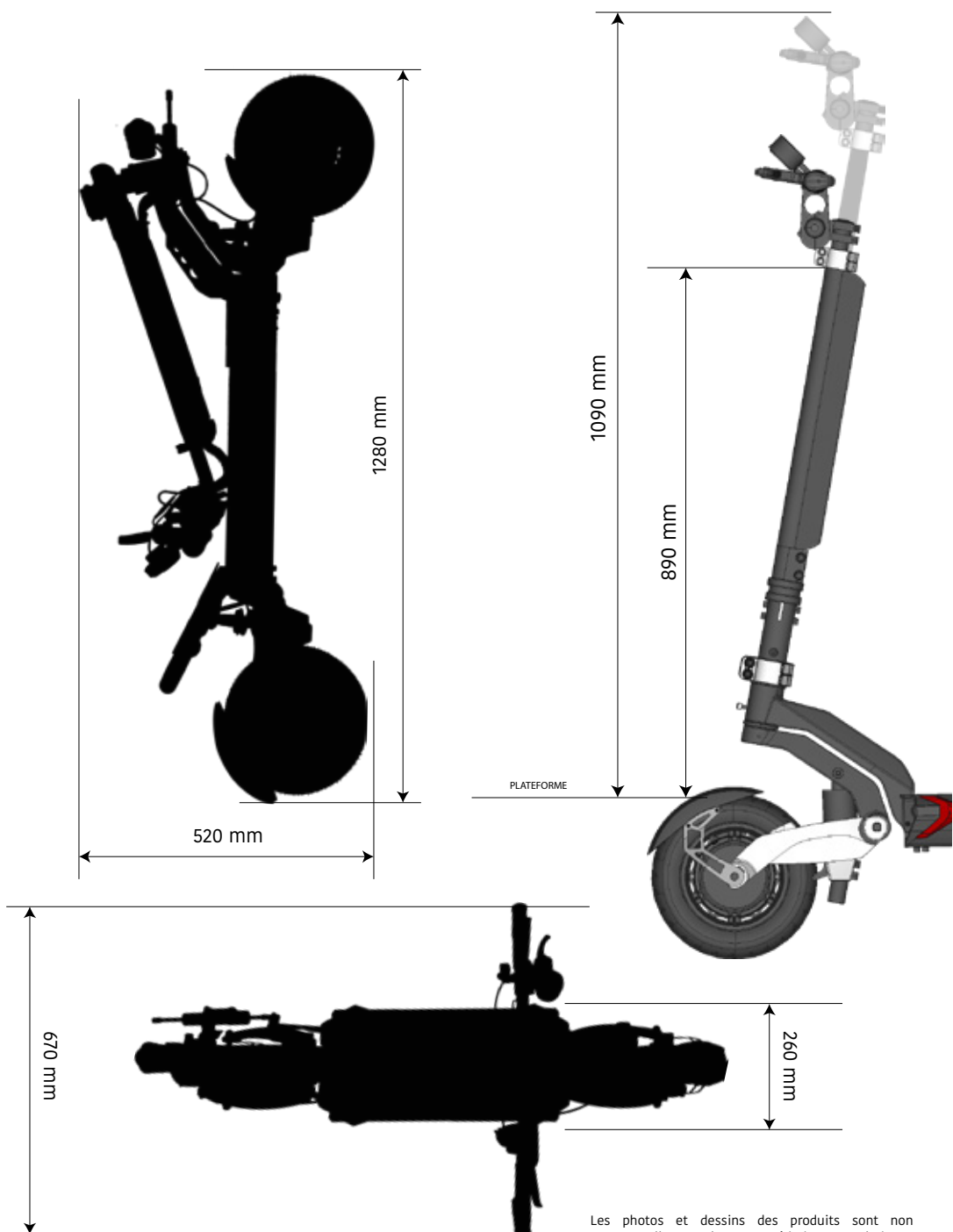
**Estimation vibration** : La valeur totale des vibrations, auxquelles sont exposées les mains-bras, ne dépasse pas 2,5 m/s<sup>2</sup>

## RISQUES RÉSIDUELS

L'utilisation correcte de la trottinette en respectant les bonnes conditions de sécurité, n'exclue pas certains risques de dommages corporels et matériels.

Risques résiduels	Détails
<b>Mécaniques</b>	Coupure
	Entraînement ou emprisonnement (provoqué par les cheveux, les vêtements, etc. happés par une des pièces en mouvement)
	Ecrasement
	Risques de friction ou abrasion
	Perte de stabilité
	Collision
<b>Thermiques</b>	Explosions
	Effet nocif pour la santé dû à des surfaces chaudes ou froides
<b>Vibrations</b>	Fortes vibrations peuvent être nuisible à la santé en cas d'utilisation prolongée, ou si le produit n'est pas utilisé et entretenu conformément aux instructions
<b>Matériaux issus de l'environnement</b>	Inhalation de poussières et de fumées nocives
	Formation de poussières et de fumées explosives
	Fluides hydrauliques sur la piste
	Dommages aux biens et aux personnes résultant de la projection d'objets.
<b>Ergonomiques</b>	Blessures répétitives
	Postures mal adaptées
	Non-utilisation des dispositifs de protection individuelle
<b>Défaillance de la batterie</b>	Rétablissement imprévu de l'alimentation en énergie après une défaillance

## DESIGN & DIMENSIONS



Les photos et dessins des produits sont non contractuelles et les caractéristiques techniques sujettes à évolution.

# DONNÉES TECHNIQUES

## **RX-2400** *Edition* **BRZ** **evo**

Spécifications	Modèle	RX BRZ evo -2400 DUAL MOTOR
	Dimensions	(L)1280 * (l)270 * (H)550 mm
	Entraxe roues	1040 mm
	Poids (batterie incluse)	36 Kg
RX-2400	Poids conditionné expé.	41 Kg
	Vitesse max.	25 Km/h
	Pente max.	20%
	Type de batterie	Li-ion - LG MH1 18650
Batterie	Voltage standard	60V
	Capacité de la batterie	28,8Ah
	Autonomie	45 Km DUAL / 75 Km SINGLE
Moteur	Type de moteur	Brushless
	Puissance moteur	2,4 kW (1200W x 2)
Chargeur	Tension de sortie	67,2V
	Sortie de courant	2A
	Temps de charge	12 h (chargeur unique)
Pneus	Taille	10*3.00
	Type	10*3.00 Usage Routier .255x80 Usage Off Road
Freins	AV / AR	hydraulique
Eclairage	AV / AR	LED
Indice de protection	IPX4	



CHARGE MINIMALE  
DE LA TROTINETTE



**20 kg**



NE PAS DÉPASSER  
LA CHARGE MAXIMALE  
DE LA TROTINETTE



**120 kg**

## Instructions pour la destruction de tout ou partie de la trottinette

Faites attention à l'environnement lors de sa destruction et respectez les instructions suivantes :

- La batterie doit être retirée de l'appareil avant que celui-ci ne soit mis au rebut.
- L'appareil doit être déconnecté du réseau d'alimentation lorsqu'on retire la batterie.
- La batterie doit être éliminée de façon sûre.
- Il convient d'attirer l'attention sur les problèmes d'environnement dus à la mise au rebut des piles usagées de façon sûre. Déposez la batterie dans un bac de collecte prévus pour cet effet (renseignez-vous auprès de votre revendeur afin de protéger l'environnement).



## GARANTIE / SAV

Si vous constatez un problème ou si avez besoin d'une intervention technique sur votre trottinette, nous vous recommandons de prendre contact avec votre revendeur agréé ou avec le service client SPEEDTROTT.

La liste des revendeurs est disponible sur [www.speedtrott.com](http://www.speedtrott.com)

**La décision de mise en œuvre de la garantie est du ressort du fabricant. Voir les conditions de garantie dans les conditions générales de ventes sur le site [www.gyromax.fr](http://www.gyromax.fr)**

Pour toute intervention sous garantie, nous exigeons :

- un accord préalable de nos services – Demande SAV à faire,
- un justificatif d'achat,
- le carnet d'entretien à jour.

Toutes modifications techniques et/ou esthétiques entraineront l'annulation de la garantie sur l'ensemble de la trottinette. LES TRAVAUX RÉALISÉS PAR LE CLIENT LUI-MÊME ENTRAÎNENT L'ANNULATION IMMÉDIATE DE LA GARANTIE.



# CARNET D'ENTRETIEN

Cachet du revendeur

Date : .....

Kilométrage machine : .....

Nature de l'intervention :

.....  
.....

Observations :

.....

Cachet du revendeur

Date : .....

Kilométrage machine : .....

Nature de l'intervention :

.....  
.....

Observations :

.....

Cachet du revendeur

Date : .....

Kilométrage machine : .....

Nature de l'intervention :

.....  
.....

Observations :

.....



# CARNET D'ENTRETIEN

Cachet du revendeur

Date : .....

Kilométrage machine : .....

Nature de l'intervention :

.....  
.....

Observations :

.....

Cachet du revendeur

Date : .....

Kilométrage machine : .....

Nature de l'intervention :

.....  
.....

Observations :

.....

Cachet du revendeur

Date : .....

Kilométrage machine : .....

Nature de l'intervention :

.....  
.....

Observations :

.....

Nous soussignons, la société DIRECT-INTERNATIONAL, SAS au capital de 15000 euros, dont le siège social est sis Parc d'activités économique ESPELIDA - 64450 MIOSENS FRANCE immatriculée au registre du commerce et des Sociétés sous le n° 520 869 918, représentée par son Président Monsieur Julien NAUD, agissant en qualité de fabricant des produits SPEEDTROT.

Certifions, concernant les véhicules :

- . Genre : Trotinettes électriques
- . Marque : SPEEDTROT
- . Modèles : RX BRZevo 2.4
- . Source d'énergie : Electrique

Qu'un nombre suffisant d'échantillons de produits ont été testés et approuvés pour être conformes aux directives suivantes: 2006/42/CE Directive Machines 2014/30/UE Directive sur la compatibilité électromagnétique 2014/35/UE Directive basse tension.

Norme volontaire

EN 17128: 2020

Normes connexes :

EN 60335-1:2012+A11:2014+A13:2017+A1:2019+A14:2019+A2:2019  
EN 62233:2008 - EN 61000-4-2:2009 - ISO 11451-1:2015  
EN 62133-1 et EN 62133-2

Chargeur : (FY1506722000)

Les normes européennes suivantes sont applicables :

EN 55014-1  
EN 55014-2  
EN 61000-3-2  
EN 61000-3-3  
EN 60335-2-29

Rapports de tests :

ENB2112310078S00301R  
ENB2112310078E00101R  
ENB2112310078S00201R

Tests effectués par : EMTEK (NINGBO) CO.,LTD.

date de réalisation : 06.04.2022

date d'expiration : 05.04.2027

Le marquage CE tel qu'indiqué sur les trotinettes et sur les cartons d'emballages peut être utilisée sous la responsabilité du fabricant, après avoir rempli une déclaration de conformité CE et être conforme à toutes les directives européennes pertinentes ci-dessus.

Par ailleurs, les produits ont été conçus, testés et approuvés pour être conformes aux normes ci-dessous.

L'objet de la déclaration décrit ci-dessus est conforme à la législation d'harmonisation de l'union applicable, à savoir l'Europe.

Cette déclaration concerne exclusivement les machines dans l'état dans lequel elles ont été mises sur le marché et exclu les composants ajoutés et/ou les opérations effectuées par la suite par l'utilisateur final.

Fait à Miossens-Lanusse le 10/04/2022

Julien NAUD  
président directeur général



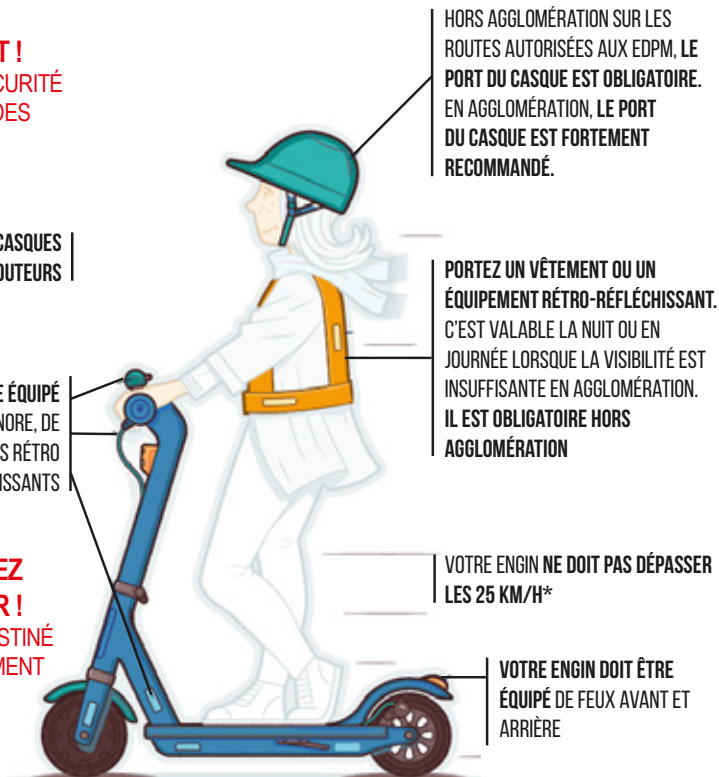
# CONDUIRE UNE TROTTINETTE ÉLECTRIQUE

**> SOYEZ PRUDENT !**  
PENSEZ À VOTRE SÉCURITÉ  
MAIS AUSSI À CELLE DES  
AUTRES

SÉPAREZ-VOUS DE VOS CASQUES  
AUDIO ET ÉCOUTEURS

VOTRE ENGIN DOIT ÊTRE ÉQUIPÉ  
D'UN AVERTISSEUR SONORE, DE  
FREINS ET DE DISPOSITIFS RÉTRO  
RÉFLECHISSANTS

**> NE TRANSPORTEZ  
PAS DE PASSAGER !**  
VOTRE ENGIN EST DESTINÉ  
À USAGE EXCLUSIVEMENT  
PERSONNEL.



\* Les EDPM dont la vitesse par construction est supérieure à 25km/h ne peuvent circuler que dans des espaces privés. Lorsque le véhicule est équipé par le constructeur d'un dispositif de limitation de vitesse, la vitesse maximale par construction est la vitesse réelle permise par le dispositif de limitation de vitesse. Pour pouvoir emprunter la voie publique, les possesseurs doivent faire régler la vitesse maximum de leur EDPM à 25km/h auprès de leur vendeur ou constructeur.

## LORSQUE VOUS ÊTES SUR LA ROUTE ...

VOUS N'AVEZ PAS LE DROIT DE CIRCULER SUR LES TROTTOIRS ! OU BIEN CONDUISEZ-LE À LA MAIN ET SANS UTILISER LE MOTEUR.

EN AGGLOMÉRATION, VOUS DEVEZ EMPRUNTER LES PISTES ET BANDES CYCLABLES, LORSQU'IL Y EN A, SINON, VOUS POUVEZ CIRCULER SUR LES ROUTES LIMITÉES À 50KM/H SEULEMENT.

## QUELLES SONT LES SANCTIONS PRÉVUES ?

SI VOUS NE RESPECTEZ PAS LES RÈGLES DE CIRCULATION :  
35 EUROS D'AMENDE (2<sup>ÈME</sup> CLASSE)

SI VOUS CIRCULEZ SUR UN TROTTOIR :  
135 EUROS D'AMENDE (4<sup>ÈME</sup> CLASSE)

SI VOUS ROULEZ AVEC UN ENGIN DONT LA VITESSE  
MAXIMALE N'EST PAS LIMITÉE À 25 KM/H :  
1500 EUROS D'AMENDES (5<sup>ÈME</sup> CLASSE)

# www.speedtrott.com

Une marque de DIRECT INTERNATIONAL

Parc d'Activités Économiques  
Thèze-Miossens, 64450 Miossens, France  
[contact@speedtrott.com](mailto:contact@speedtrott.com)

